

NEXT NORMAL



SCISO SOCIETIES

จุลสารปีที่ 3 ฉบับที่ 1 เดือนพฤษภาคม 2564



sciso.sakaeo.buu.ac.th



www.facebook.com/scisosakaeo

บทบรรณาธิการ

สวัสดีค่ะคุณผู้อ่านทุกท่าน จุลสารคณะวิทยาศาสตร์และสังคมศาสตร์ฉบับนี้ อายุก้าวเข้าสู่ปีที่ 3 แล้วนะคะ วารสารของเราได้มีการปรับเปลี่ยนกำหนดการเผยแพร่ จากปีละ 4 ฉบับเป็นปีละ 3 ฉบับคือ (1) มกราคม-เมษายน (2) พฤษภาคม-สิงหาคม และ (3) กันยายน-ธันวาคม ในปัจจุบันนี้เรากำลังอยู่ในยุค New Normal ที่เราต้องปรับการดำเนินชีวิตในรูปแบบใหม่ หน้ากากอนามัยกลายเป็นปัจจัยสำคัญปัจจัยที่ 5 ที่เราจำเป็นต้องมี จากที่เราสามารถไปเดิน Shopping ที่ห้างสรรพสินค้ากลายเป็นว่าเราต้องซื้อสินค้าออนไลน์ สินค้าแบรนด์เนมบางชนิดไม่เคยขายสินค้าแบบออนไลน์จำเป็นต้องปรับพฤติกรรมการขาย เป็นขายออนไลน์กับลูกค้ากลุ่มสมาชิกเพื่อรักษาความสัมพันธ์กับฐานลูกค้า ร้านอาหารที่เราสามารถนั่งทานกันได้เป็นกลุ่มใหญ่ๆ กลับต้องนั่งเว้นระยะห่าง หรือ สั่งกลับบ้าน กล่าวได้ว่าในยุค New Normal นี้ ธุรกิจแพลตฟอร์มส่งอาหาร/ส่งสินค้าเป็นธุรกิจที่มาแรง แต่ก็ยังเป็นต้นทุนแฝงที่ธุรกิจต้องบวกค่าขนส่งไว้

ในก้าวย่างปีที่ 3 นี้ จุลสารเรายังคงเผยแพร่อย่างต่อเนื่องด้วยเนื้อหาที่หลากหลาย ชวนติดตามกันในหลายคอลัมน์ไม่ว่าจะเป็นการจัดการโลจิสติกส์ในรูปแบบชีวิตวิถีใหม่ เทคโนโลยีและนวัตกรรมแก้ไขภัย Covid-19 ซึ่งสอดคล้องกับสถานการณ์ปัจจุบันที่เรากำลังเผชิญกับการแพร่ระบาดของไวรัสโคโรนาครั้งที่ 3 นอกจากนี้แล้วจุลสารของเรายังพาผู้อ่านทุกท่านมาทำความรู้จักกับความแตกต่างของ English กับ Englishes สิ่งแวดล้อมศิลปกรรม ภูมิปัญญาท้องถิ่น และ แรงงานนอกระบบกันในฉบับนี้ค่ะ หากท่านผู้อ่านถูกใจบทความในจุลสารเรา สามารถกด Share กันได้ในช่องทาง Social Media นะคะ

เมื่อมาถึงบรรทัดนี้กองบรรณาธิการเราต้องขอลาผู้อ่านไปก่อน พบกันใหม่ฉบับหน้า กองบรรณาธิการเราขอเป็นกำลังใจให้ทุกท่านสามารถฝ่าฟันวิกฤติครั้งนี้ได้เป็นอย่างดี ฟ้าหลังฝนงดงามเสมอค่ะ

รายนามกองบรรณาธิการ

ผศ.ดร. วิชุดา จันทรข้างแรม

ผศ.ดร. ปรียาวดี ผลเอนก

ผศ.ดร. อัครกิตติ์ พัฒนสัมพันธ์

ดร. ศิริประภา แจ่มกรณ์

อ. อรรถพล ศรีประดิษฐ์

ดร. ภาณุมาศ ฉัตรพิทักษ์โชค

ดร. พณิตนาฏ ยิ้มแย้ม

ปรีक्षा

บรรณาธิการ

รองบรรณาธิการ

กองบรรณาธิการ

กองบรรณาธิการ

กองบรรณาธิการ

กองบรรณาธิการ และ Graphic Designer

CONTENTS

01

IT HAPPY LIFE

เทคโนโลยีและนวัตกรรมแก้ไขภัยยุคโควิด-19
อ.พงษ์ศนันท์ ชาญชัยชินวรัตน์

02

HR CORNER

ว่าด้วยแรงงานนอกระบบ
ดร.อดิศักดิ์ สืบธรรมมา

03

BORDER TRADE & LOGIS TRICK

การจัดการโลจิสติกส์ในรูปแบบ
ชีวิตวิถีใหม่
ดร.พิสิษฐ์ บึงบัว

04

PUBLIC ADMISNISTRATION FOR SOCIAL RESPONSIBILITY

การพัฒนากฎมีปัญญาท้องถิ่นให้คงอยู่
คู่สังคมไทย
ผศ.ดร.อัญชลี มีบุญ

05

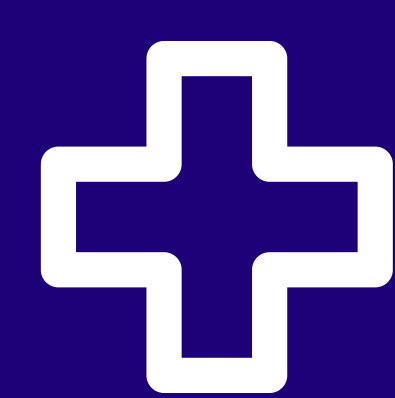
SCISO-ENVI

สิ่งแวดล้อมศิลปกรรม คือ อะไร ?
ดร.สิรินารี เงินเจริญ

06

SCI PUB

English VS. Englishes
อ.ธนพร คำวรรณ



เทคโนโลยีและนวัตกรรมแก้ไขภัยยุคโควิด-19



5 กฤตครั้งสำคัญของมนุษยชาติที่เกิดขึ้นในช่วงสองปีที่ผ่านมาจากการแพร่ระบาดของไวรัสโควิด-19 ทั่วโลกนั้น ทำให้วิถีชีวิตของคนจำนวนมากมีการเปลี่ยนแปลงไปอย่างมาก ดังที่เห็นและหลายคนได้สัมผัสกับการเปลี่ยนแปลงนั้น ไม่ว่าจะทางตรงหรือทางอ้อมก็ตาม โดยสิ่งที่สถานการณ์โรคระบาดเนิ่นย่ำขึ้นมากก็คือ ศักยภาพในการปรับตัวของมนุษย์ท่ามกลางข้อจำกัดในการใช้ชีวิตที่เกิดขึ้น ดังนั้น มนุษย์จึงได้หาวิธีการสร้างประยุกต์ และนำเทคโนโลยีมาพัฒนา นวัตกรรมเพื่อแก้ไขภัยการใช้ชีวิตในยุคโควิด-19 ตามแนวทางที่เรียกว่า ใช้ชีวิต **5** ธิใหม่ (New Normal)

+ ลดการสัมผัส

IT HAPPY LIFE

เป็นที่ทราบกันว่า การลดการสัมผัสพื้นผิวต่าง ๆ สามารถช่วยลดความเสี่ยงต่อการติดโรคได้ อีกทั้งการทำความสะอาดที่ถูกรวิธี การใช้ศอกกดลิฟท์หรือทักทายกันเสี่ยงการสัมผัส การเว้นระยะห่างกัน ก็เป็นส่วนช่วยลดการติดต่อโรคได้ จากการดำเนินการต่าง ๆ สิ่งก็ตามมาก็คือ นวัตกรรมที่อำนวยความสะดวกในกิจกรรมต่าง ๆ ที่ทดแทนการสัมผัสแบบเดิม ตัวอย่างที่เราพบกัน เช่น ร้านอาหาร จากเดิมที่ใช้เมนูเป็นรูปเล่ม เมื่อเกิดการระบาด เพื่อให้เกิดความมั่นใจกับผู้บริโภค พวกเขาจึงสร้างระบบช่วยลดการสัมผัสและการติดต่อ โดยสร้างเมนูแบบไร้สัมผัส โดยใช้เทคโนโลยีเกี่ยวกับการออกแบบกราฟิกส่งให้ลูกค้าเลือกทางออนไลน์ หรือใช้เทคโนโลยีการชำระเงินอิเล็กทรอนิกส์ ในการสั่งซื้อสินค้าและบริการ ซึ่งทำให้การสั่งซื้อสินค้า และชำระค่าบริการสามารถทำผ่านสมาร์ทโฟนเครื่องเดียวได้ โดยไม่จำเป็นต้องติดต่อกับพนักงาน ซึ่งหลายคนอาจจะนึกถึงระบบ QR Code ซึ่งทำงานผ่านโทรศัพท์มือถือ ที่อำนวยความสะดวกไม่เพียงแต่ช่วยในการเลือกซื้อสินค้าเท่านั้น แต่ยังสามารถช่วยลดการติดต่อระหว่างบุคคล เป็นจุดเริ่มต้นของสังคมไร้เงินสด

(Cashless Society) โดยที่ธนบัตรที่ถือครองกันนั้น เป็นอีกหนึ่งตัวกลางที่ผู้เชี่ยวชาญเตือนว่าอาจเพิ่มความเสี่ยงต่อการติดเชื้อ เพราะธนบัตรเป็นที่สะสมเชื้อโรค เราไม่มีทางทราบเลยว่ามันผ่านมาแล้วกี่มือ ดังนั้น การเลี่ยงสัมผัสธนบัตรจึงเป็นนวัตกรรมที่ถูกให้ความสำคัญอีกครั้ง ซึ่งบางประเทศได้เริ่มการเข้าสู่ยุคสังคมไร้เงินสดกันแล้ว นอกจากจะปลอดภัยแล้วยังสามารถหมุนเวียนเงินได้อย่างรวดเร็วอีกด้วย

เมื่อมาโฟกัสถึงโลกแห่งเทคโนโลยี นับว่าเป็นก้าวกระโดดมาก ในระยะเวลาเพียงปีเดียวจากการระบาดรอบที่ 1 ธุรกิจที่มีการเติบโตสวนกระแสธุรกิจอื่น ๆ อย่างสิ้นเชิง โดยการนำเอา “โซลูชันดิจิทัล” มาใช้ทดแทนการสัมผัสแบบเดิม ๆ การให้ความรู้แก่ผู้บริโภคเกี่ยวกับประโยชน์ จุดเด่นเฉพาะของผลิตภัณฑ์นั้น มีความจำเป็นต้องใช้แนวทางดิจิทัลก่อน ตามด้วยอีคอมเมิร์ซ ที่ต้องออกแบบมาให้ใช้งานและอำนวยความสะดวก เช่น วิดีโอแชทบบนหน้าเว็บ ไปจนถึงการนำเทคโนโลยี Augmented Reality: AR หรือความจริงเสมือนมาใช้ เพื่อสร้างประสบการณ์ใหม่แก่ผู้บริโภคที่เกิดจากการเรียนรู้ด้วยตัวเอง การช้อปปิ้งด้วยตนเอง การจัดการประชุมด้วยตนเอง เป็นต้น ทุกคนได้ให้ความสำคัญและมองเป็นช่องทางหลักในการทำธุรกิจต่อไป เพราะได้รับผลกระทบจากการล็อกดาวน์ ปิดเมือง ห้างปิด ร้านค้า ตลอดจนจนถึงร้านอาหาร ปิดตัวลงป้องกันการแพร่ระบาด



ที่มาของภาพ :

<https://www.dailydot.com/debug/ikea-place-app>

✚ ดิจิทัลแบงกิ้ง เริ่มมีบทบาทมากขึ้น

IT HAPPY LIFE

การพัฒนาการบริการของธนาคารพาณิชย์ได้เข้าสู่ยุคดิจิทัลอย่างเต็มรูปแบบ 100% ที่เรียกว่า ดิจิทัลแบงกิ้ง โดยต่อยอดจากการให้บริการธุรกรรมบนอินเทอร์เน็ต ก้าวเข้าสู่โมบายแบงกิ้ง มีการพัฒนาแอปพลิเคชันบนสมาร์ทโฟน ให้บริการธุรกรรมการเงินครบวงจร ลูกค้าสามารถใช้บริการ “ถอน-โอน-จ่าย-ซื้อขายกองทุน-กู้เงิน” เรียกได้ว่าทุกอย่างเกิดขึ้นได้บนโลกออนไลน์ ผ่านโทรศัพท์มือถือ หรือสมาร์ตดีไวซ์

ลูกค้าของธนาคารไม่จำเป็นต้องใช้บริการสาขาอีกต่อไป การพัฒนาเทคโนโลยีการเงินมุ่งไปสู่อนาคต มีการนำ AI หรือปัญญาประดิษฐ์มาพัฒนาเพื่อช่วยจับพฤติกรรมการใช้ชีวิตจากการใช้จ่ายผ่านธุรกรรมการเงิน เช่น ข้อมูลการช้อปปิ้งออนไลน์ พฤติกรรมการเลือกซื้อสินค้า การใช้โปรโมชั่น การเล่นเกม หรือข้อมูลตำแหน่งที่อยู่จากโทรศัพท์มือถือ นำมาสู่การพัฒนาผลิตภัณฑ์การบริการใหม่ ที่มุ่งเป้าเจาะกลุ่มลูกค้า แต่ละกลุ่มได้ตรงเป้าหมาย

ดิจิทัลแบงกิ้ง แม้จะเป็นเทคโนโลยีทางการเงิน แต่เมื่อเกิดเหตุการณ์การแพร่ระบาดรอบใหม่ในประเทศไทย สาขาของธนาคารหลายแห่งในจุดที่เกิดการแพร่ระบาดต้องปิดตัวลง ไป แต่ก็ยังสามารถใช้บริการทางด้านดิจิทัลได้โดยไม่สะดุดลง และจะยิ่งเร่งรัดให้ลูกค้าของธนาคารได้เข้ามาใช้บริการเพิ่มมากขึ้นอีกด้วย

ทำงานที่บ้านไม่ต้องพบหน้า ✚

ในชีวิตวิถีใหม่ การเว้นระยะห่างทางสังคมกลายเป็นแนวทางใหม่ที่ต้องปฏิบัติตาม จึงทำให้รูปแบบการทำงานแบบเดิมที่ต้องเข้าออฟฟิศกลายเป็นต้องทำงานจากที่บ้าน (Work From Home) ทำให้การใช้เทคโนโลยีด้านการประชุมทางไกลผ่านระบบเครือข่าย มีการนำมาใช้อย่างแพร่หลายมากขึ้น โดยมีแอปพลิเคชันที่สนับสนุนการทำงานจากที่บ้านมีหลากหลายทั้งแบบให้ใช้งานฟรี และต้องจ่ายค่าบริการหากต้องการใช้เพิ่มเติมจากฟังก์ชันปกติ ตัวอย่างแอปพลิเคชันที่รองรับการทำงานที่บ้าน เช่น Zoom, Meet, Teams, Skype, Messenger, Line เป็นต้น นอกจากนี้แอปพลิเคชันที่ใช้ในการพูดคุยกันแล้ว ในการทำงานยังจำเป็นต้องใช้งานแอปพลิเคชันที่ช่วยอำนวยความสะดวกในการทำงาน เช่น Office365, Google Workspace หรือแม้แต่แอปพลิเคชันที่ช่วยให้ทำงานจากที่บ้านแต่เสมือนทำงานที่ออฟฟิศ ตัวอย่างเช่น VPN, Cloud Service

1

2

3

4



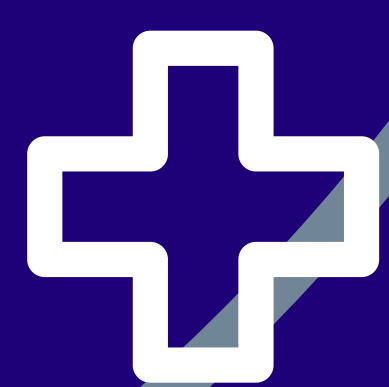
ที่มาของภาพ :

1: <https://bit.ly/2RheWyt>

2: <https://www.cygnet-it.org/using-teams-meet-and-zoom-tips-and-insight>

3: <https://www.opensourcedworkplace.com/news/google-workspace-vs-microsoft-office-365>

4: <https://www.uih.co.th/th/internet-solutions-vas/value-added-services/ssl-vpn>



หุ่นยนต์และโดรน

เข้ามามีบทบาทมากขึ้น

IT HAPPY LIFE



1

ในวิกฤตที่เกิดขึ้นมีการพัฒนาหุ่นยนต์และโดรนขึ้นมามากขึ้นเพื่อช่วยให้เกิดความสะดวกสบาย และสามารถลดระยะห่าง การสัมผัส เพื่อลดการแพร่ระบาดของโรคได้ ตัวอย่างเช่น ที่เมืองอู่ฮั่น ประเทศจีน มีการนำ "หุ่นยนต์" เข้ามาทำงานร่วมกับบุคลากรทางการแพทย์เพื่อรับมือกับผู้ป่วยจำนวนมาก ทั้งหุ่นยนต์ส่งอาหารและยา ช่วยลดการทำงานและลดอัตราการติดเชื้อแก่บุคลากรทางการแพทย์ รวมถึงลดการใช้ชุดป้องกัน นอกจากนี้ เทคโนโลยียังช่วยให้การตรวจวินิจฉัยโรคได้รวดเร็วขึ้น โดยจีนยังใช้ CT Scan ในการตรวจหาผู้ติดเชื้อ COVID-19 อีกด้วย



2

นอกจากนี้ยังมีการใช้หุ่นยนต์ในการพ่นฆ่าเชื้อในพื้นที่ในชุมชน โดยการควบคุมระยะไกลทำให้ลดการสัมผัสและสามารถเข้าถึงพื้นที่ได้สะดวกมากขึ้น การจำกัดการแพร่ระบาดก็ทำได้ดีขึ้นอีกด้วย



3

ไต้หวันได้พัฒนาเทคโนโลยีภาพเสมือนจริง Virtual Reality สอนนักเรียนแพทย์ในการรักษาผู้ป่วย COVID-19 ฝึกขั้นตอนรักษา โดยไม่จำเป็นต้องทดลองรักษากับคนใช้จริง ที่อาจเพิ่มความเสี่ยงให้กับแพทย์และคนไข้

โดรนเป็นอีกหนึ่งเทคโนโลยีที่มีการนำมาช่วยในการควบคุมการแพร่ระบาด และทำความสะอาด โดยหมู่บ้านในมณฑลเหอหนานตอนกลางของจีน มีการใช้โดรนฉีดสเปรย์ฆ่าเชื้อท่ามกลางการแพร่ระบาดของไวรัส COVID-19



4

นอกจากพ่นฆ่าเชื้อแล้ว ในทางธุรกิจและการแพทย์ ยังมีการนำโดรนมาใช้ในการส่งของ จากที่หนึ่งไปยังอีกที่หนึ่ง โดยการควบคุมระยะไกล ทำให้ผู้ใช้บริการทั้งประชาชนและบุคลากรทางการแพทย์มีความปลอดภัยมากขึ้น

5



จะเห็นได้ว่าภาพตัวอย่างเหล่านี้ เป็นการปรับตัวของมนุษย์ผ่านการใช้เทคโนโลยี เพื่อสร้างนวัตกรรมในการเผชิญวิกฤตระดับโลก ที่ก่อให้เกิดการเปลี่ยนแปลงในด้านต่าง ๆ ตั้งแต่ ธุรกิจ การแพทย์ วิถีชีวิต ซึ่งมีผลทั้งเยาวชน วัยทำงาน และกลุ่มผู้สูงอายุ ที่ต้องเตรียมพร้อมและรับมือกับวิถีชีวิตแบบใหม่ที่เกิดขึ้น ในอดีต การเกิดวิกฤตจะทำให้เกิดการพัฒนาเครื่องมือ และเกิดการเรียนรู้ที่จะอยู่รอด จนเครื่องมือและวิธีการนั้น ๆ กลายมาเป็นมาตรฐานใหม่ในระยะยาว ทั้งนี้ สถานการณ์ที่เกิดขึ้น จะทำให้เราได้เรียนรู้ และพัฒนาไปในทิศทางใด จะสามารถควบคุม และปรับตัวได้ดีขนาดไหน ยังคงเป็นคำถามที่ต้องดูกันต่อไปอีกในอนาคต

ที่มาของภาพ :

1,2,4: <https://news.thaipbs.or.th/content/292558COVID-19>

3: <https://www.siamvr.com/vr-apps/vr-medical-training-on-oculus-quest>

5: <https://www.prachachat.net/d-life/news-491336>



ว่าด้วย

แรงงานนอกระบบ



ดร.อดิศักดิ์ สืบธรรมมา

ปัจจุบันผู้คนจำนวนมากคงจะเคยได้ยินคำว่าแรงงานนอกระบบจากแหล่งต่างๆ แรงงานนอกระบบนี้หมายความว่าอย่างไรและหมายถึงใครบ้าง หลายคนอาจคิดว่าแรงงานนอกระบบคือแรงงานที่เกี่ยวข้องกับเรื่องที่ไม่ดีกฎหมาย เช่น แรงงานข้ามชาติหลบหนีเข้าเมือง คนทำงานขายบริการทางเพศ หรือบางคนอาจจะนึกถึงแม่บ้านที่รวมกลุ่มกันทำกล้วยฉาบขายในนามสินค้าโอท็อป

ดังนั้นเมื่อได้ยินการกล่าวถึงแรงงานนอกระบบ จึงต้องทำความเข้าใจให้ชัดเจนว่าผู้กล่าวคำว่าแรงงานนอกระบบกำลังหมายถึงคนกลุ่มใด และกำลังพูดถึงแรงงานนอกระบบโดยมีจุดมุ่งหมายอย่างไร

มีคำอธิบายที่แตกต่างหลากหลายเมื่อกล่าวถึงแรงงานนอกระบบ เช่น ให้ความหมายของแรงงานนอกระบบโดยมุ่งพิจารณาถึงสถานที่ทำงานของแรงงานนอกระบบ ด้วยการอธิบายว่าแรงงานนอกระบบคือแรงงานที่ทำงานในสถานประกอบการที่ไม่ได้จดทะเบียนตามกฎหมาย หรือพิจารณาไปที่การได้รับความคุ้มครองจากการทำงานโดยให้ความหมายว่า แรงงานนอกระบบคือแรงงานที่ไม่ได้รับความคุ้มครองตามกฎหมายแรงงาน (Munro, 2011)

นอกจากนี้ยังเป็นกลุ่มคนที่ไม่ได้ทำงานอยู่ในสถานประกอบการ ไม่มีการจ่ายค่าจ้าง ค่าตอบแทนที่แน่นอน รวมทั้งยังหมายรวมถึงกลุ่มคนผู้ประกอบอาชีพอิสระ หรือผู้ที่ทำงานชั่วคราว

วรรณธรรม กาญจนสุวรรณ และคณะ (2552) ได้อธิบายว่า ลักษณะการประกอบอาชีพแรงงานนอกระบบ เป็นงานที่มีลักษณะการทำงานแบบรายวัน ซึ่งไม่มีนายจ้างระยะเวลาในการทำงานต่อวันไม่แน่นอนรายได้ไม่เพียงพอต่อการออม ขาดการรวมกลุ่มด้วยข้อจำกัดต่างๆ ไม่สามารถระบุนายจ้าง/ผู้ว่าจ้างที่แท้จริง (กลุ่มที่ไปทำที่บ้านโดยผ่านคนกลาง)



นอกจากนี้ฉันกนา จันทวงศ์และคณะ (2559) ได้ให้ความหมายของแรงงานนอกระบบสูงอายุ (Elderly Informal Workers) หมายถึง ผู้มีงานทำที่มีอายุตั้งแต่ 60 ปีขึ้นไป ที่ไม่มีระบบประกันสังคมหรือสวัสดิการด้านสิทธิคุ้มครองสุขภาพตามกฎหมายแรงงาน สวัสดิการข้าราชการ หรือรัฐวิสาหกิจ แต่ยังคงได้รับสิทธิการรักษาพยาบาลจากหลักประกันสุขภาพแห่งชาติ ได้แก่ ผู้ที่ทำการผลิตที่บ้าน กลุ่มวิสาหกิจชุมชน การจ้างงานนอกระบบ การจ้างงานตนเอง งานรับเหมาช่วง เป็นต้น ที่สำคัญแรงงานกลุ่มนี้ไม่ยังไม่ได้รับความคุ้มครองหรือหลักประกันทางสังคมจากส่วนราชการ รัฐวิสาหกิจ องค์กรปกครองส่วนภูมิภาคหรือส่วนท้องถิ่น ทั้งยังไม่ได้อยู่ในความคุ้มครองของกฎหมายคุ้มครองแรงงาน ประกันสังคม ทำให้ไม่มีหลักประกันด้านความมั่นคงและการชดเชยต่างๆ เช่น ค่าตอบแทนที่ไม่เป็นธรรม จ่ายไม่แน่นอนไม่ตรงเวลา ไม่มีประกันความปลอดภัยในการทำงาน ไม่มีเงินออมยามเกษียณ และไม่มีเงินชดเชยหลังเลิกจ้าง

กรมสวัสดิการและคุ้มครองแรงงาน (2551) ได้ศึกษาการคุ้มครองแรงงานนอกระบบในต่างประเทศ ส่วนใหญ่จะเน้นการคุ้มครองแรงงานนอกระบบใน 4 กลุ่มใหญ่ คือ แรงงานเกษตรกรรม แรงงานที่รับงานไปทำที่บ้าน ผู้ทำงานอิสระ และแรงงานที่ทำงานไม่เต็มเวลา แต่ก็อาจจะมีการออกกฎหมายคุ้มครองแรงงานนอกระบบบางกลุ่มเป็นพิเศษ ในกฎหมายคุ้มครองแรงงานของประเทศไทย ได้บัญญัติไว้ในมาตรา 22 ว่า “งานเกษตรกรรม งานประมงทะเล งานบรรทุกหรือขนถ่ายสินค้าเรือเดินทะเล งานที่รับไปทำที่บ้าน งานขนส่ง และงานอื่นตามที่กำหนดในพระราชกฤษฎีกาจะกำหนดในกฎกระทรวงให้มีการคุ้มครองแรงงานกรณีต่างๆ แตกต่างไปจากพระราชบัญญัตินี้ก็ได้” ซึ่งจะได้รับการคุ้มครองตามกฎหมายนี้และตามกฎหมายอื่นๆ ก็ได้

ในบริบทของอุตสาหกรรมการผลิต ภาคบริการหรือภาคอุตสาหกรรมอื่นๆ การใช้แรงงานต่างด้าวเข้ามาทำงาน มีการกำหนดโดยใช้พระราชกำหนดการบริหารจัดการการทำงานของคนต่างด้าว พ.ศ. ๒๕๖๐ เพื่อคุ้มครองแรงงานดังกล่าว เช่น มาตรา ๕๑ คนต่างด้าวที่ทำงานกับนายจ้างตามมาตรา ๕๓ หรือมาตรา ๕๖ ถ้าออกจากงานก่อนครบสัญญาจ้าง จะทำงานกับนายจ้างอื่นใดมิได้ เว้นแต่จะพิสูจน์ให้นายทะเบียนเห็นว่ากรณีที่ตนออกจากงานเป็นเพราะความผิดของนายจ้าง หรือได้ชำระค่าเสียหายให้นายจ้างเต็มแล้ว ในกรณีเช่นนั้นให้นายทะเบียนออกใบอนุญาตทำงานให้ใหม่หรือสลักหลังใบอนุญาตทำงานเพื่อแสดงถึงสิทธิในการเปลี่ยนนายจ้าง เพื่อเป็นการคุ้มครองสิทธิทั้งนายจ้างและลูกจ้างที่มีลักษณะเป็นคนต่างด้าว ซึ่งไม่อาจเข้าสู่ระบบการจ้างงานที่ถูกต้องของกฎหมายไทยได้



ในวรรคสองได้บัญญัติว่า “ค่าเสียหายตามวรรคหนึ่ง ได้แก่ ค่าใช้จ่ายที่พึงปรารถนาในการนำคนต่างด้าวนั้นมาทำงานคำนวณตามสัดส่วนของระยะเวลาที่คนต่างด้าวนั้นทำงานไปแล้ว” ซึ่งจะ
ทำให้ลูกจ้างได้สิทธิเกี่ยวกับค่าจ้างที่ยังคงค้างจ่ายจากนายจ้าง

การจัดการด้านแรงงานว่าเป็นแรงงานในระบบหรือนอกระบบหรือไม่ หากใช้หลักเกณฑ์การพิจารณาโดยอาศัย หลักเกณฑ์แรงงานนอกระบบคือแรงงานที่ไม่ได้รับความคุ้มครองตามกฎหมายแรงงาน ในลักษณะดังกล่าว แรงงานที่ไม่ว่าจะในทางกฎหมายหรือในทางปฏิบัติไม่ถูกรับคุ้มครองหรือถูกรับคุ้มครองแต่ไม่เพียงพอจากการจัดการที่เป็นทางการ หรืออาจพิจารณาอีกอย่างหนึ่งได้ว่า การทำงานนอกระบบ (informal employment) คือ การทำงาน ซึ่งไม่อยู่ภายใต้โครงสร้างที่เป็นทางการของรัฐ เช่น การเก็บภาษีของรัฐ การกำกับควบคุมในสถานที่ทำงานในเชิงกฎหมาย และการคุ้มครองทางสังคม ดังนั้นการทำงานนอกระบบจึงหมายถึงรวมถึงทั้งการทำงานในสถานประกอบการที่เป็นทางการและที่ไม่เป็นทางการรวมถึงการจ้างงานตนเอง

เอกสารอ้างอิง

กรมสวัสดิการและคุ้มครองแรงงาน. (2551). การศึกษาวิจัยเพื่อขยายการคุ้มครองแรงงานให้แรงงานนอกระบบกรมสวัสดิการและคุ้มครองแรงงาน. กรุงเทพฯ: กรมสวัสดิการและคุ้มครองแรงงาน ปลัดกระทรวงแรงงาน.

ฉันทนา จันทวงศ์และคณะ (2559) รายงานวิจัยฉบับสมบูรณ์รูปแบบการดูแลสุขภาพและความปลอดภัยในการประกอบอาชีพของแรงงานสูงอายุในระบบในชุมชนชายทะเลเพื่อส่งเสริมคุณภาพชีวิต ชลบุรี: มหาวิทยาลัยบูรพา

วรรณธรรม กาญจนสุวรรณและคณะ (2552) โครงการศึกษาวิจัยเรื่องสวัสดิการมาตรฐานที่แรงงานนอกระบบพึงได้รับ: นโยบายและแนวทางการส่งเสริมสวัสดิการให้แรงงานนอกระบบ. กรุงเทพฯ: สำนักงานพระราชกำหนด การบริหารจัดการการทำงานของคนต่างด้าว พ.ศ. 2560

Munro, R. (2011). A Literature Review on Trade and Informal Labour Markets in Developing Countries. OECD Trade Policy Working Papers, No.132, OECD Publishing

BORDER TRADE & LOGIS TRICK

การจัดการโลจิสติกส์ ในรูปแบบชีวิตวิถีใหม่



 ดร.พิสิษฐ์ บึงบัว

การแพร่ระบาดของโรคติดเชื้อไวรัสโคโรนา 2019 (COVID-19) ได้ส่งผลกระทบต่อสังคมในทุกภาคส่วน โดยทั่วโลกมีผู้ติดเชื้อไปแล้วมากกว่า 161 ล้านราย และมีผู้เสียชีวิตไปแล้วกว่า 3.3 ล้านราย สำหรับประเทศไทยมีผู้ติดเชื้อไปแล้วมากกว่าแสนราย และมีผู้เสียชีวิตไปแล้วมากกว่าห้าร้อยราย [1] ปัจจุบันยังคงพบว่ามีจำนวนผู้ติดเชื้อและเสียชีวิตเพิ่มขึ้นอย่างต่อเนื่อง การแพร่ระบาดของ COVID-19 ทำให้เกิดการเปลี่ยนแปลงรูปแบบการใช้ชีวิตของคนสู่ชีวิตวิถีใหม่ (New Normal) เช่น การสวมหน้ากากอนามัยเมื่ออยู่นอกเคหสถาน การงดหรือลดการเดินทางระหว่างประเทศและภายในประเทศ การปรับรูปแบบการทำงานเป็นการทำงานที่บ้าน (Work from home) เป็นต้น

รัฐบาลไทยได้ให้ความสำคัญกับการควบคุมการแพร่ระบาดของ COVID-19 โดยมีมาตรการต่าง ๆ เพื่อควบคุมพื้นที่การระบาด รวมไปถึงการฉีดวัคซีนให้กับประชาชนเพื่อสร้างภูมิคุ้มกันหมู่ ซึ่งถือเป็นเรื่องสำคัญและเร่งด่วนอย่างยิ่ง จึงกำหนดให้การฉีดวัคซีนเป็นวาระแห่งชาติ

การสวมหน้ากาก
อนามัยในที่ชุมชน [2]



การทำงานที่บ้าน
(WORK FROM HOME) [3]



การใช้วัคซีนป้องกัน
COVID-19 [4]



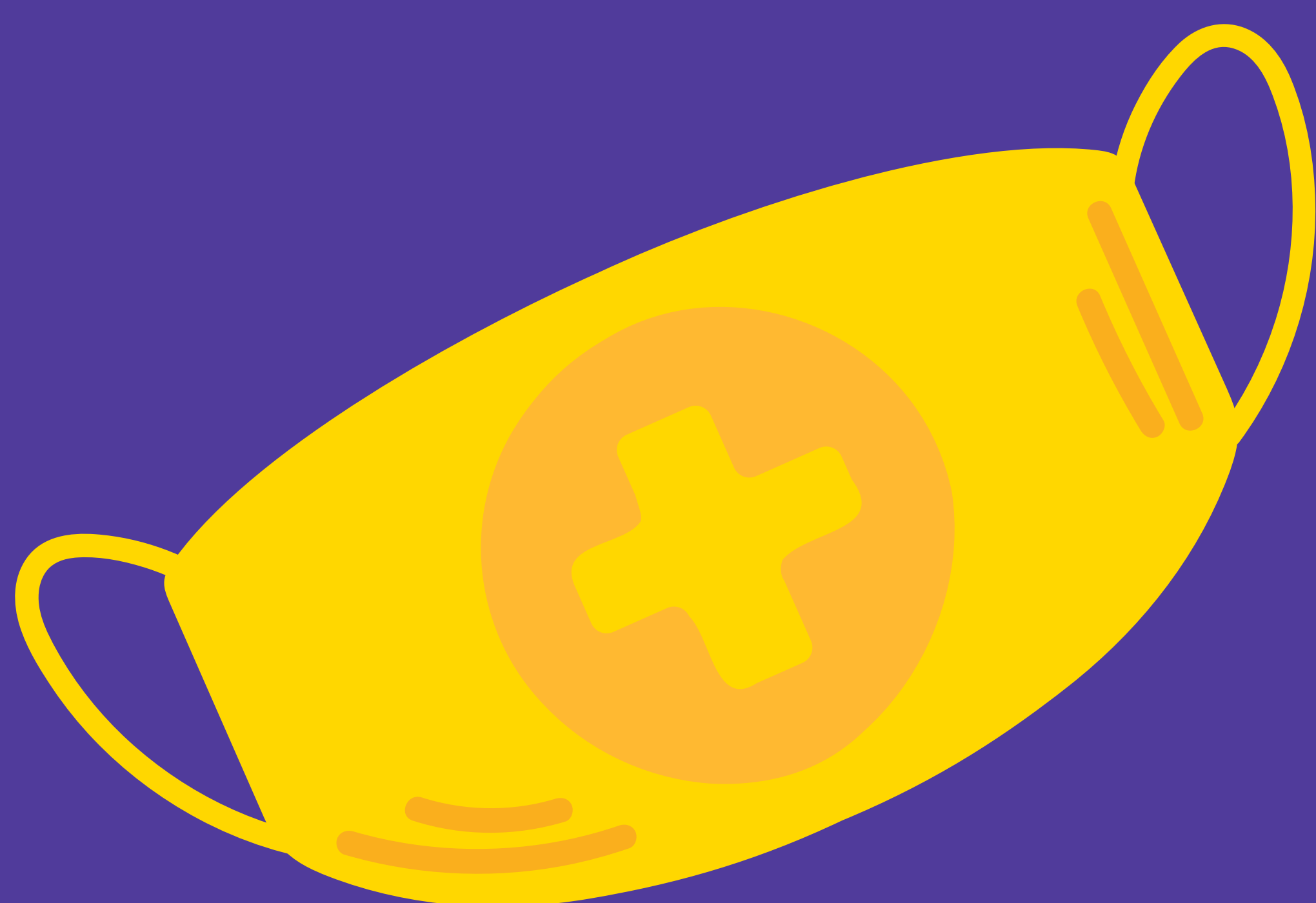
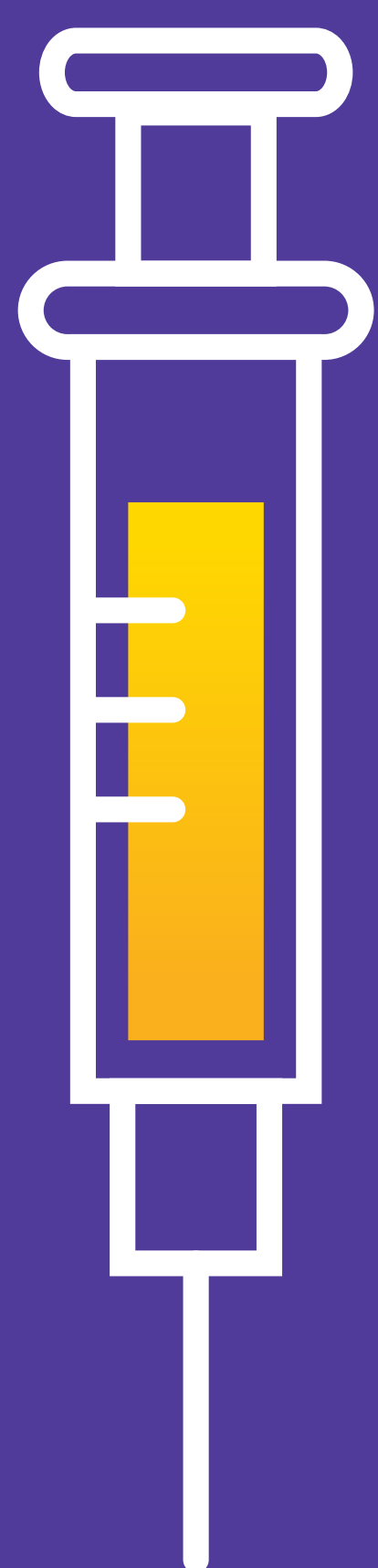
BORDER TRADE & LOGIS TRICK

ผลกระทบของ COVID-19 ต่อธุรกิจการท่องเที่ยว [5]

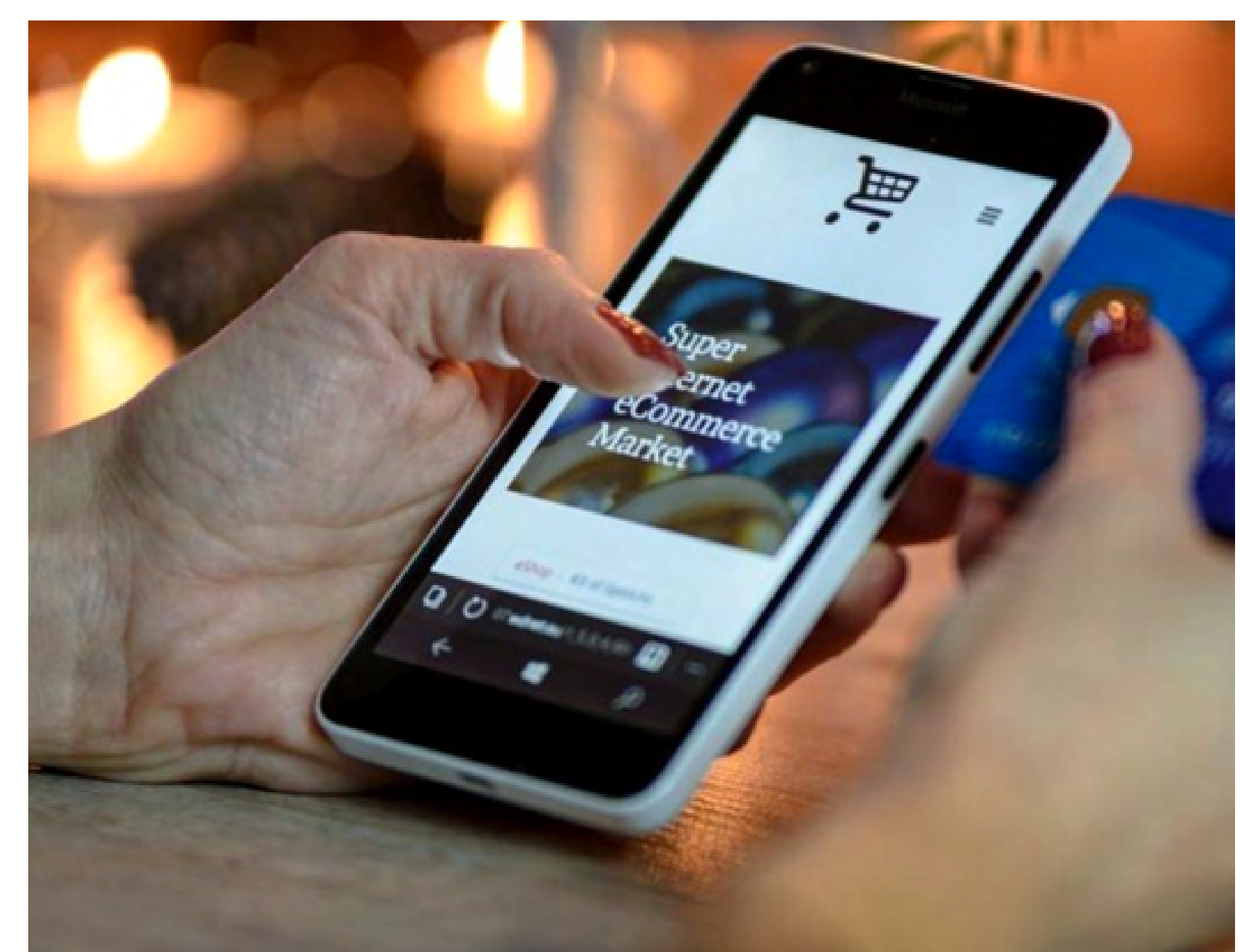


การแพร่ระบาดของ **COVID-19** ส่งผลทั้งด้านลบและบวกต่อธุรกิจต่าง ๆ มากบ้างน้อยบ้างต่างกันไป ธุรกิจด้านการท่องเที่ยวและธุรกิจบริการที่เกี่ยวข้องเนื่องกับการท่องเที่ยว เช่น สายการบิน โรงแรม ร้านอาหาร ดูเหมือนจะได้รับผลกระทบเป็นอย่างมากจากการหายไปของนักท่องเที่ยว เป็นเหตุให้ผู้ประกอบการหลายรายต้องปิดกิจการเนื่องจากขาดรายได้และทนแบกรับต้นทุนการประกอบกิจการไม่ไหว

ในขณะเดียวกันก็ดูเหมือนธุรกิจบางประเภทจะเติบโตขึ้นจากการแพร่ระบาดของ **COVID-19** เช่น ธุรกิจเกี่ยวกับการผลิตอุปกรณ์หรือเวชภัณฑ์ทางการแพทย์ ธุรกิจการค้าออนไลน์ ธุรกิจการให้บริการขนส่งสินค้า ธุรกิจการส่งอาหาร (**Food delivery**) เป็นต้น



ธุรกิจการค้าออนไลน์ [6]



BORDER TRADE & LOGIS TRICK

การคัดแยกพัสดุอัตโนมัติ [7]



หุ่นยนต์ขนถ่ายวัสดุ [8]



การแพร่ระบาดของ **COVID-19** ทำให้การดำเนินชีวิตของคนเกิดการเปลี่ยนแปลง ดังนั้นผู้ประกอบการด้านการจัดการโลจิสติกส์ ซึ่งประกอบด้วยกิจกรรมการวางแผนหรือการคาดการณ์ความต้องการของลูกค้า (**Demand Forecasting and Planning**) การให้บริการแก่ลูกค้าและกิจกรรมสนับสนุน (**Customer Service and Support**) การสื่อสารด้านโลจิสติกส์และการจัดการคำสั่งซื้อ (**Logistics Communication and Order Processing**) การจัดซื้อจัดหา (**Purchasing and Procurement**) การขนถ่ายวัสดุและการบรรจุหีบห่อ (**Materials Handling and Packaging**) การจัดการคลังสินค้า (**Warehousing and Storage**) การบริหารสินค้าคงคลัง (**Inventory Management**) การขนส่ง (**Transportation**) และโลจิสติกส์ย้อนกลับ (**Reverse Logistics**) ต้องให้ความสำคัญในการจัดการด้านต้นทุน เวลา และการตอบสนองความพึงพอใจของลูกค้าอย่างครบถ้วน เช่น การตอบสนองคำสั่งซื้อ การจัดส่งที่ตรงต่อเวลา การลดต้นทุนการดำเนินการ และจำนวนรอบหมุนของสินค้าคงคลัง เป็นต้น ทั้งนี้การจัดการโลจิสติกส์จำเป็นต้องนำนวัตกรรมและเทคโนโลยีเข้ามาช่วยในการดำเนินงาน เพื่อเพิ่มประสิทธิภาพในการดำเนินงานและลดการใช้แรงงานจากคนซึ่งเป็นพาหะของการกระจายเชื้อไวรัส (above)

การแพร่ระบาดของ **COVID-19** ซึ่งยังไม่ทราบว่าอยู่กับเราไปอีกนานเท่าใด และถึงแม้การควบคุมการแพร่ระบาดจะทำได้เป็นอย่างดีและมีประสิทธิภาพ แต่การดำเนินชีวิตต่อจากนี้จะไม่เหมือนเดิม

อ้างอิง

- [1] www.thairath.co.th/event_corona
- [2] www.khaosod.co.th/covid-19/news_4021563
- [3] workpointtoday.com/covid-161/
- [4] www.thairath.co.th/news/local/2022121
- [5] www.bbc.com/thai/thailand-53535541
- [6] www.prachachat.net/marketing/news-146360
- [7] www.xinhua.com/china/176412_20210210
- [8] mikesouts.com/boston-dynamics-handle-evolved-into-an-ostrich-like-logistic-robot

การพัฒนาภูมิปัญญา ท้องถิ่นให้คงอยู่คู่สังคมไทย

The Local Wisdom Development for the Thai Society Retention



พศ.ดร.อัญชลี มีบุญ

บทคัดย่อ

ภูมิปัญญาท้องถิ่นเป็นรากฐานสำคัญของการดำรงชีวิตของชุมชนท้องถิ่น ทั้งนี้เพราะว่าภูมิปัญญาท้องถิ่นเป็นสรรพวิชาความรู้ที่ชุมชนใช้แก้ปัญหาหรือจรรโลงชีวิตของเขาไม่ว่าจะเป็นความรู้ที่มีการสั่งสม มีการประยุกต์ใช้มายาวนานหรือชุมชนรับมาจากภายนอก ล้วนแต่เป็นความรู้ที่ผ่านการพิสูจน์ว่าเข้ากันได้กับวิถีชีวิตด้านอื่น ๆ ของชุมชนท้องถิ่น ภูมิปัญญาท้องถิ่นยังเป็นความรู้สาธารณะที่คนส่วนใหญ่สามารถนำไปใช้ได้ หากภูมิปัญญาท้องถิ่นจะสามารถดำรงอยู่ได้ยาวนาน จำเป็นต้องมีศักยภาพในการปรับเปลี่ยนให้เหมาะสมกับสภาพแวดล้อมหรือบริบทที่เปลี่ยนแปลงไปในการนำภูมิปัญญาท้องถิ่นมาใช้จะต้องมีภูมิคุ้มกันทางปัญญาของตนเอง คือ การพัฒนาคนในชุมชนท้องถิ่นให้มีอิสรภาพทางการคิด มีความเป็นตัวของตัวเอง สามารถวิเคราะห์พัฒนาแบบใหม่ วิเคราะห์จุดอ่อน จุดแข็งของภูมิปัญญาของตนเองและสิ่งที่นำเข้ามาจากภายนอกเพื่อเลือกประยุกต์ใช้อย่างชาญฉลาดและมีการปรับใช้ให้เหมาะสมกับสถานการณ์ปัจจุบัน น่าจะเป็นหนทางหนึ่งที่จะช่วยให้ชุมชนท้องถิ่นอยู่รอดอย่างยั่งยืนทั้งปัจจุบัน และอนาคต อย่างไรก็ตาม ทั้งการแพทย์แผนไทย และการแพทย์พื้นบ้านไทยต่างก็เป็นภูมิปัญญาที่แสดงอัตลักษณ์ความเป็นชาติไทย เป็นความภาคภูมิใจของคนไทย ที่ยังคงรักษาศาสตร์การแพทย์ของชาติไว้ได้ในท่ามกลางการแสวงหาทางเลือกในการดูแลสุขภาพสุขภาพและกระแสนการเข้ามาของศาสตร์การแพทย์ทางเลือกต่างๆ ดังนั้นในการพัฒนาการแพทย์พื้นบ้านไทยที่ผ่านมา จึงไม่ได้แบ่งแยกว่าเป็นการแพทย์พื้นบ้านไทยหรือการแพทย์พื้นบ้านไทยประยุกต์ เนื่องจากการแพทย์พื้นบ้านไทยประยุกต์เป็นการพัฒนาต่อยอดภูมิปัญญาเพื่อรักษาและฟื้นฟูการแพทย์พื้นบ้านไทยให้กลับคืนมา ดังนั้นผู้ที่พัฒนาการแพทย์พื้นบ้านไทยอย่างเข้าใจในจิตวิญญาณของการแพทย์พื้นบ้านไทยอย่างแท้จริง จะไม่มีการแบ่งแยกการแพทย์พื้นบ้านไทย และการแพทย์พื้นบ้านไทยประยุกต์ แต่จะสร้างความร่วมมือร่วมใจให้ภูมิปัญญาของชาติก้าวเดินไปด้วยกันอย่างภาคภูมิใจในความเป็นไทย ยกกระดับภูมิปัญญาของชาติให้เทียบทันอารยประเทศ และก้าวไกลสู่สากลอย่างยั่งยืนต่อไปในอนาคต

บทความวิชาการนี้มีวัตถุประสงค์ เพื่อที่จะให้เห็นการพัฒนาภูมิปัญญาท้องถิ่นให้คงอยู่คู่สังคมไทยเพื่อที่จะไม่มีการแบ่งแยกการแพทย์พื้นบ้านไทย และการแพทย์พื้นบ้านไทยประยุกต์ แต่จะสร้างความร่วมมือร่วมใจให้ภูมิปัญญาของชาติก้าวเดินไปด้วยกันอย่างภาคภูมิใจในความเป็นไทย ยกกระดับภูมิปัญญาของชาติให้เทียบทันอารยประเทศ และก้าวไกลสู่สากลอย่างยั่งยืน ต่อไปในอนาคต

คำสำคัญ : การพัฒนา / ภูมิปัญญาท้องถิ่น / สังคมไทย



บทนำ

ภูมิปัญญาท้องถิ่น เป็นความรู้ ความชำนาญในการผลิตสินค้าที่เกิดจากการคิดค้น ทดลอง ลองผิดลอง ถูกและสั่งสมความรู้เพิ่มขึ้นจากบุคคลไปสู่ครอบครัวและชุมชนมีกระบวนการถ่ายทอดสืบต่อกันมาจนถึงปัจจุบัน ภูมิปัญญาท้องถิ่นเกี่ยวกับการผลิตสินค้ามีที่มาจาก 2 ส่วน คือ ส่วนที่หนึ่งมีพื้นฐานสืบทอดมาจากบรรพบุรุษ ได้แก่ ภูมิปัญญาการทำขนมกระยาสารท ภูมิปัญญาการทำเสื่อกก ภูมิปัญญาจักสานไม้ไผ่ และภูมิปัญญาการทำจักสานไม้ไผ่หุ้มเซรามิคอีกส่วนหนึ่งเป็นภูมิปัญญาที่มีที่มาและการก่อเกิดมาจากประสบการณ์ใหม่ในชุมชน เพื่อใช้แก้ไขปัญหาของตนเองได้แก่ ภูมิปัญญาการแกะสลักไม้ไผ่ ภูมิปัญญาการทำทองเหลืองสาน ภูมิปัญญาการทำทุเรียนทอดกรอบ และภูมิปัญญาการทำปลาสด ภูมิปัญญาเป็นความรู้ที่ประกอบไปด้วยคุณธรรม ซึ่งสอดคล้องกับวิถีชีวิตดั้งเดิม นั้น ชีวิตของชาวบ้านไม่ได้แบ่งแยกเป็นส่วนๆ หากแต่ทุกอย่างมีความสัมพันธ์กัน ทำมาหากิน การร่วมกันในชุมชน การปฏิบัติศาสนา พิธีกรรมและประเพณี ความรู้เป็นคุณธรรม เมื่อผู้คนใช้ ความรู้นั้นเพื่อสร้างความสัมพันธ์ที่ดีระหว่าง คนกับคน คนกับธรรมชาติ และคนกับสิ่งเหนือธรรมชาติ ความรู้ เหล่านี้เกี่ยวข้องกับการดำเนินชีวิต เป็นแนวทาง หลักเกณฑ์ วิธีปฏิบัติเกี่ยวกับความสัมพันธ์ระหว่างสมาชิก ของครอบครัว ความสัมพันธ์กับคนอื่น ความสัมพันธ์กับผู้ล่วงลับไปแล้ว กับสิ่งศักดิ์สิทธิ์ และกับธรรมชาติ ความสัมพันธ์กับธรรมชาติ ผู้คนสมัยก่อนพึงพาอาศัยธรรมชาติแทบทุกด้าน ตั้งแต่อาหารการกิน เครื่องนุ่งห่ม ที่อยู่อาศัย และยารักษาโรค วิทยาศาสตร์และเทคโนโลยียังไม่พัฒนาก้าวหน้าเหมือนทุกวันนี้ ยังไม่มีระบบการค้า แบบสมัยใหม่ ชาวบ้านมีหลักเกณฑ์ในการใช้สิ่งของในธรรมชาติ ไม่ตัดไม้อ่อน ทำให้ต้นไม้ในป่าขึ้นแทนที่ถูกตัด ไปตลอดเวลา ชาวบ้านยังไม่รู้จักสารเคมี ไม่ใช้ยาฆ่าแมลง ฆ่าหญ้าที่เน่าเปื่อยเป็นปุ๋ย ทำให้ดินอุดมสมบูรณ์ น้ำ สะอาดไม่เหือดแห้ง ชาวบ้านเคารพธรรมชาติ เชื่อว่ามีเทพมีเจ้าสถิตอยู่ในดิน น้ำ ป่า เขา สถานที่ทุกแห่งจะทำ อะไรต้องขออนุญาต และทำความเคารพ และพอดีพองาม ชาวบ้านรู้คุณธรรมชาติ ที่ให้ชีวิตแก่ตน พิธีกรรม ต่างๆ ล้วนแสดงออกถึงแนวคิดดังกล่าว เช่นงานบุญพิธีเกี่ยวกับ น้ำ ข้าว ป่าเขารวมถึงสัตว์ บ้านเรือน เครื่อง ใช้ต่างๆ มีพิธีสู่ขวัญข้าว เป็นต้น

ความสัมพันธ์กับสิ่งเหนือธรรมชาติ ชาวบ้านรู้ว่ามนุษย์เป็นเพียงส่วนเล็กๆ ส่วนหนึ่งของจักรวาล ซึ่งเต็มไปด้วยความเร้นลับ มีพลังและอำนาจที่เขาไม่อาจจะหาคำอธิบายได้ ความเร้นลับดังกล่าวรวมถึงญาติพี่น้องและ ผู้คนที่ล่วงลับไปแล้ว ชาวบ้านยังมีความสัมพันธ์กับพวกเขา ทำบุญและรำลึกถึงอย่างสม่ำเสมอทุกวันหรือใน โอกาสสำคัญๆ การเข้าสู่ประชาคมอาเซียนจะส่งผลให้เกิดการเปลี่ยนแปลงด้านเศรษฐกิจ และภูมิปัญญาของ ไทยจะแปรเปลี่ยนตามกระแสการไหลเวียนของประชากรในภูมิภาคที่เข้ามาติดต่อทำธุรกิจกันมากขึ้น ดังนั้น เพื่อรื้อสร้างไว้ซึ่งความเป็นอัตลักษณ์ด้านภูมิปัญญาของไทย จำเป็นอย่างยิ่งที่จะต้องช่วยกันพัฒนาและสืบสาน มรดกทางภูมิปัญญา โดยอาศัยบุคคลที่มีประสบการณ์ ทักษะ ความรู้ และจิตวิญญาณทางภูมิปัญญา ถ่ายทอด องค์ความรู้ดังกล่าวให้แก่คนรุ่นใหม่ที่น่าสนใจเรียนรู้และสืบสานงานด้านภูมิปัญญาของไทย นำไปศึกษาเพิ่มเติม ทดลองฝึกปฏิบัติจนมีความรู้ ความชำนาญ และถ่ายทอดภูมิปัญญาให้แก่คนรุ่นต่อไป

ปัจจุบันประชาชน องค์กรภาครัฐ และเอกชน ต่างตระหนักถึงการเตรียมความพร้อมในการเข้าสู่ประชาคม อาเซียน โดยมีแนวทางการเตรียมความพร้อมที่แตกต่างกันไปตามบทบาทหน้าที่ ซึ่งหากมีการบูรณาการร่วม กันอย่างเหมาะสม จะส่งผลให้ประเทศไทยมีความพร้อมในการเข้าสู่การเป็นประชาคมอาเซียน ในปี พ.ศ. 2558



โครงสร้างภูมิปัญญาท้องถิ่นไทย จำแนกตามประเภทของภูมิปัญญา

เนื่องจากลักษณะเนื้อหาความรู้เกี่ยวกับภูมิปัญญาท้องถิ่นหรือภูมิปัญญาชาวบ้านที่มีการผสมผสานกลมกลืนและเชื่อมโยงกันจนไม่สามารถแยกออกจากกันได้โดยเด็ดขาด จึงมีผู้รู้หรือนักวิชาการจัดแบ่งประเภทของภูมิปัญญาท้องถิ่นไทยไว้แตกต่างกันดังนี้คือ
สำนักงานเลขาธิการสภาการศึกษา (2547) ได้แบ่งสาขาภูมิปัญญาท้องถิ่น โดยจำแนกเป็น 9 ด้าน ดังนี้



ด้านเกษตรกรรม

ได้แก่ ความสามารถในการผสมผสานองค์ความรู้ ทักษะ และเทคนิคด้านการเกษตรกับเทคโนโลยี โดยการพัฒนามาบนพื้นฐานคุณค่าดั้งเดิม ซึ่งคนสามารถพึ่งตนเองในสภาพการณ์ต่างๆ ได้ เช่น การทำการเกษตรแบบผสมผสาน การแก้ปัญหาการเกษตรด้านการตลาด การแก้ปัญหาด้านการผลิต และการรู้จักปรับใช้เทคโนโลยีที่เหมาะสมกับการเกษตร เป็นต้น



ด้านการแพทย์แผนไทย

ได้แก่ ความสามารถในการจัดการป้องกันและรักษาสุขภาพของคนในชุมชน โดยเน้นให้ชุมชนสามารถพึ่งตนเองทางด้านสุขภาพและอนามัยได้ เช่น ยาจากสมุนไพรอันมีอยู่หลากหลายการนวดแผนโบราณ การดูแลและรักษาสุขภาพแบบพื้นบ้าน เป็นต้น



ด้านกองทุนและธุรกิจชุมชน

ได้แก่ ความสามารถในการด้านการสั่งสมและบริหารกองทุนและสวัสดิการชุมชน ทั้งที่เป็นเงินตราและโภคทรัพย์เพื่อเสริมสร้างความมั่นคงให้แก่ชีวิตความเป็นอยู่ของสมาชิกในกลุ่ม เช่น การจัดการกองทุนของชุมชนในรูปแบบของสหกรณ์ออมทรัพย์ รวมถึงความสามารถในการจัดสวัสดิการในการประกันคุณภาพชีวิตของคนให้เกิดความมั่นคงทางเศรษฐกิจ สังคม และวัฒนธรรมโดยการจัดตั้งกองทุนสวัสดิการรักษายาบาลของชุมชน และการจัดระบบสวัสดิการบริการชุมชน



ด้านอุตสาหกรรมและหัตถกรรม

ได้แก่ การรู้จักประยุกต์ใช้เทคโนโลยีสมัยใหม่ในการแปรรูปผลผลิตเพื่อการบริโภคอย่างปลอดภัย ประหยัด และเป็นธรรมอันเป็นขบวนการให้ชุมชนท้องถิ่นสามารถพึ่งตนเองทางเศรษฐกิจได้ ตลอดทั้งการผลิตและการจำหน่ายผลผลิตทางหัตถกรรม เช่น การรวมกลุ่มของกลุ่มโรงงานยางพารา กลุ่มโรงสี กลุ่มหัตถกรรม เป็นต้น



ด้านการจัดการทรัพยากรธรรมชาติและสิ่งแวดล้อม

ได้แก่ ความสามารถเกี่ยวกับการจัดการทรัพยากรธรรมชาติและสิ่งแวดล้อม ทั้งการอนุรักษ์การพัฒนาและการใช้ประโยชน์จากทรัพยากรธรรมชาติและสิ่งแวดล้อมอย่างสมดุลและยั่งยืน เช่น การบวชป่า การสืบชะตาแม่น้ำ การทำแนวปะการังเทียม การอนุรักษ์ป่าชายเลน การจัดการป่าต้นน้ำ และป่าชุมชน เป็นต้น



ด้านศิลปวัฒนธรรม

ได้แก่ความสามารถในการสร้างสรรค์ผลงานทางด้านศิลปะสาขาต่างๆ เช่น จิตรกรรม ประติมากรรม นาฏศิลป์ ดนตรีทัศนศิลป์ คีตศิลป์ การละเล่นพื้นบ้าน และนันทนาการ



ด้านภาษาและวรรณกรรม

ได้แก่ความสามารถในการอนุรักษ์และสร้างสรรค์ผลงานด้านภาษา คือ ภาษาถิ่น ภาษาไทยในภูมิภาคต่างๆ



ด้านปรัชญา ศาสนา และประเพณี

ได้แก่ การประยุกต์ใช้หลักธรรมคำสอนทางศาสนาปรัชญาความเชื่อ และประเพณีที่มีคุณค่าให้เหมาะสมต่อบริบททางเศรษฐกิจ สังคม เช่น การถ่ายทอดวรรณกรรม คำสอน

ภูมิปัญญาท้องถิ่นเป็นรากฐานสำคัญของการดำรงชีวิตของชุมชนท้องถิ่นทั้งนี้เพราะว่าภูมิปัญญาท้องถิ่นเป็นสรรพวิชาความรู้ที่ชุมชนใช้แก้ปัญหาหรือจรรโลงชีวิตของเขาไม่ว่าจะเป็นความรู้ที่มีการสั่งสม มีการประยุกต์ใช้มายาวนานหรือชุมชนรับมาจากภายนอก ล้วนแต่เป็นความรู้ที่ผ่านการพิสูจน์ว่าเข้ากันได้กับวิถีชีวิตด้านอื่น ๆ ของชุมชนท้องถิ่น ภูมิปัญญาท้องถิ่นยังเป็นความรู้สาธารณะที่คนส่วนใหญ่สามารถนำไปใช้ได้ หากภูมิปัญญาท้องถิ่นจะสามารถดำรงอยู่ได้ยาวนาน จำเป็นต้องมีศักยภาพในการปรับเปลี่ยนให้เหมาะสมกับสภาพแวดล้อมหรือบริบทที่เปลี่ยนแปลงไปในการนำภูมิปัญญาท้องถิ่นมาใช้จะต้องมีภูมิคุ้มกันทางปัญญาของตนเอง คือ การพัฒนาคนในชุมชนท้องถิ่นให้มีอิสรภาพทางความคิด มีความเป็นตัวของตัวเอง สามารถวิเคราะห์พัฒนาแบบใหม่ วิเคราะห์จุดอ่อน จุดแข็งของภูมิปัญญาของตนเองและสิ่งที่นำเข้ามาจากภายนอกเพื่อเลือกประยุกต์ใช้อย่างชาญฉลาดและมีการปรับใช้ให้เหมาะสมกับสถานการณ์ปัจจุบัน น่าจะเป็นหนทางหนึ่งที่จะช่วยให้ชุมชนท้องถิ่นอยู่รอดอย่างยั่งยืนทั้งปัจจุบันและอนาคต จากข้อความดังกล่าวข้างต้นจะเห็นได้ว่า สังคมไทยจำเป็นต้องมีการพัฒนาในสองทางหลักที่คู่ขนานกันไป แนวทางแรก คือ การพัฒนาในกระแสหลักเป็นการแข่งขันที่เน้นความมีประสิทธิภาพสูงสุดในเวทีโลก และอีกแนวทางหนึ่ง คือ การพัฒนาชุมชนในระดับรากหญ้า ซึ่งต่างก็มีเป้าหมาย คือ การพัฒนาที่ยั่งยืน จำเป็นต้องหาทางรักษาสมดุลของการพัฒนาทั้งสองแนวทาง โดยมีสติและรู้จักรากเหง้าของตัวเอง โดยเฉพาะความสัมพันธ์ระหว่างผู้คนในชุมชนท้องถิ่นหลงเหลืออยู่ให้เห็น การพัฒนาจะใช้ภูมิปัญญาท้องถิ่น (Local Wisdom) ของชาติก้าวเดินไปด้วยกันอย่างภาคภูมิใจในความเป็นไทย ยกกระดับภูมิปัญญาของชาติให้เทียบทันอารยประเทศ และก้าวไกลสู่สากลอย่างยั่งยืนต่อไปในอนาคต

ด้านโภชนาการ



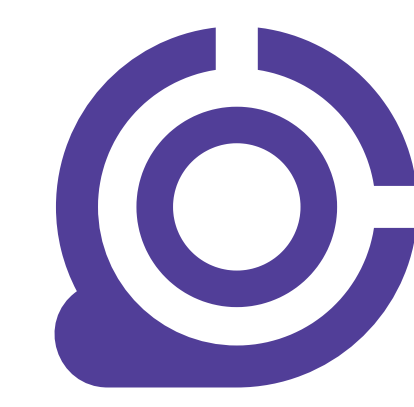
ได้แก่ การประดิษฐ์และปรุงแต่งอาหาร และยาได้เหมาะสมกับความต้องการของร่างกายในสภาวะการณ์ต่างๆตลอดจนผลิตเป็นสินค้าและบริการส่งออกที่ได้รับความนิยมแพร่หลายมาก รวมถึงการขยายคุณค่าเพิ่มของทรัพยากรด้วย

สรุป

บรรณานุกรม

- กรมพัฒนาการแพทย์แผนไทย และการแพทย์ทางเลือก. เอกสารประกอบการประชุมวิชาการประจำปีการแพทย์แผนไทย การแพทย์พื้นบ้าน การแพทย์ทางเลือกแห่งชาติ ครั้งที่ 3 ในงานมหกรรมสมุนไพรแห่งชาติ ครั้งที่ 3. 2549.
- จารุพงศ์ พลเดช. (2551). การพัฒนาสังคมด้วยภูมิปัญญา. (Online).
- Aviable:http://www.lopburi.go.th/governor/book_january_51/panya.doc
- ตีรณ ใจวัศริรมณี. (2525). เศรษฐกิจไทย: การเปลี่ยนแปลงและการพัฒนา, กรุงเทพฯ : สำนักพิมพ์สร้างสรรค์, 2525.
- จตุรงค์ บุญรัตนสุนทร. (2535). วิชาวิทยาศาสตร์สังคมไทย:วิถีใหม่แห่งการพัฒนา, กรุงเทพฯ :โครงการส่งเสริมองค์การพัฒนาเอกชนไทย, 2535.
- เอมมาลย์ ราชภัณฑารักษ์. (2542). มนุษย์กับวัฒนธรรม. พิมพ์ครั้งที่ 2. กรุงเทพมหานคร: สำนักพิมพ์มหาวิทยาลัยเกษตรศาสตร์.
- ปราณี ตันตยานุบุตร. (2550). ภูมิปัญญาไทย. กรุงเทพฯ : มหาวิทยาลัยธุรกิจบัณฑิตย์.
- พิณ เกื้อกุล. (2543). สารานุกรม ภูมิปัญญาไทย. นนทบุรี : สหมิตรพรินติ้ง.
- รัตนา อัดภูมิสุวรรณ. (2542). สังคมไทยกับการเสริมสร้างคุณภาพชีวิต. กรุงเทพมหานคร: ศูนย์ผลิตตำราเรียนสถาบันเทคโนโลยีพระจอมเกล้าพระนครเหนือ.

สิ่งแวดล้อมศิลปกรรม คือ อะไร ?



ดร.สิรินารี เงินเจริญ

SCISO-ENVI

คำว่า “สิ่งแวดล้อม” ซึ่งเป็นที่เข้าใจกันเป็นอย่างดีว่า หมายถึง ทุกสิ่งที่อยู่รอบตัวนั้นเป็นนิยามที่ผู้คนทั่วไปคุ้นเคย

เมื่อกล่าวถึงคำว่าสิ่งแวดล้อม จะนึกถึง ดิน น้ำ อากาศ ป่าไม้ ขยะและของเสีย เป็นส่วนใหญ่ ไม่ใคร่จะมีคนได้ยินคำว่า “สิ่งแวดล้อมศิลปกรรม” สักเท่าใดนัก

แล้ว..

สิ่งแวดล้อมศิลปกรรม คือ อะไร
สิ่งแวดล้อมเกี่ยวข้องกับศิลปกรรมอย่างไร
และศิลปกรรมเป็นสิ่งแวดล้อมหรือไม่

ผู้เขียนขออ้างอิงความหมายจากแหล่งข้อมูลต่างๆ และนำสรุปนิยาม “สิ่งแวดล้อมศิลปกรรม” ได้ดังนี้ (กองจัดการสิ่งแวดล้อมธรรมชาติและศิลปกรรม, 2561)

สิ่งแวดล้อมศิลปกรรม

ประกอบด้วย ตัวศิลปกรรม และสิ่งแวดล้อมศิลปกรรม หมายถึง สรรพสิ่งที่มนุษย์ได้สร้างหรือกำหนดขึ้นทั้งในอดีตและปัจจุบันด้วยความสามารถสติปัญญา กำลังกายกำลังใจ และได้รับการยกย่องว่ามีคุณค่าในทางศิลปวัฒนธรรม ประวัติศาสตร์ โบราณคดี และ เทคโนโลยีศิลปกรรม ที่กล่าวถึง สามารถแบ่งได้เป็น 2 ลักษณะ คือ

ลักษณะที่ 1 คือ ศิลปกรรมที่ใช้งานอยู่ (Living monument) เช่น วัด สถานที่ราชการ อาคารพาณิชย์ บ้านเรือน ย่านวัฒนธรรม

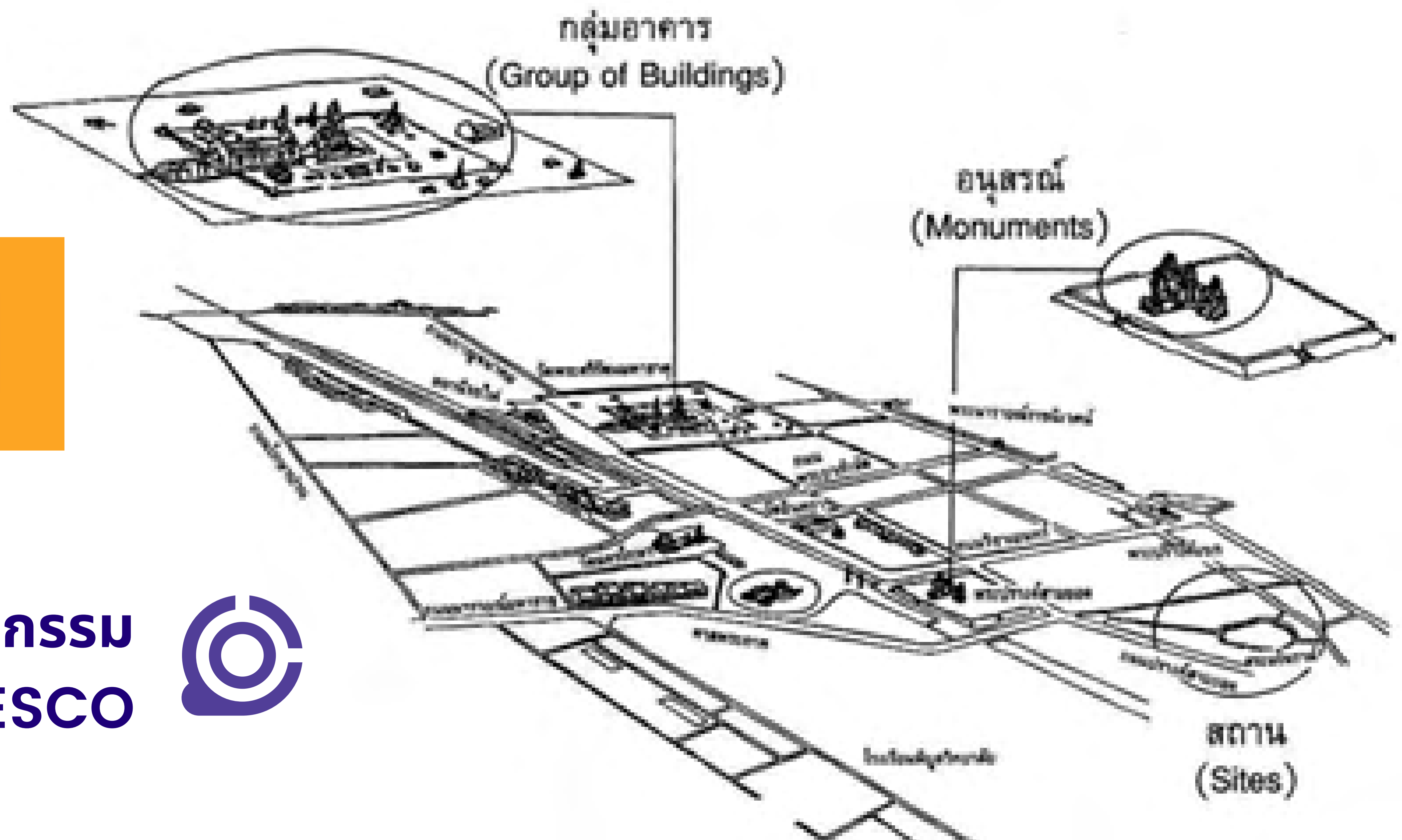
ลักษณะที่ 2 คือ ศิลปกรรมที่ไม่ได้ใช้งานตามหน้าที่เดิมแล้ว (Dead monument) เช่น ซากโบราณสถาน วัดร้าง กำแพงเมือง คูเมือง แหล่งประวัติศาสตร์ และ โบราณคดี

ดังนั้น สิ่งแวดล้อมศิลปกรรม จึงมีความหมายครอบคลุมทั้งตัวศิลปกรรมและสิ่งแวดล้อมที่มีความสำคัญและมีผลต่อสภาพหรือคุณค่าของศิลปกรรมนั้น

คุณค่าของศิลปกรรมดังกล่าว ประกอบด้วย ความดั้งเดิม (Authenticity) ซึ่งคงคุณลักษณะ 3 ประการ คือ

1. อนุสรณ์ (Monuments)
2. กลุ่มอาคาร (Groups of buildings)
3. สถานที่ (Sites)

ทั้งสามประการนั้นต้องมีคุณค่าอย่างกว้างขวางทางด้านประวัติศาสตร์ ศิลปะ หรือวิทยาศาสตร์ (UNESCO อ้างถึงใน สำนักงานนโยบายและแผนทรัพยากรธรรมชาติและสิ่งแวดล้อม, 2560)



คุณค่านั้นเป็นอารยธรรมของมนุษย์ที่สืบทอดต่อกันมาจากอดีตจนถึงปัจจุบัน
คุณค่าของศิลปกรรมอันเป็นทรัพยากรที่ไม่สามารถสร้างขึ้นใหม่ได้ (UNESCO, 2013) เป็น
มรดกทางวัฒนธรรมที่มีสิ่งแวดล้อมจะเข้าไปเกี่ยวข้องกับศิลปกรรมในแง่ของการสร้างสรรค์และทำลาย
โดยมนุษย์เป็นผู้เร่งกระบวนการสร้างสรรค์หรือทำลายนั้น
เนื่องจากมนุษย์เป็นผู้สร้างศิลปกรรมนั้น แม้ว่าตามวิถีธรรมชาติแล้ว ศิลปกรรมย่อมจะเสื่อมโทรม
ไปตามเวลา แต่หลักฐานทางวิชาการบ่งชี้ว่าการใช้ประโยชน์อย่างไม่ถูกต้อง ขาดความตระหนักรู้เรื่องการ
อนุรักษ์ของมนุษย์ทำให้ศิลปกรรมหลายแห่งสูญสิ้นหรือเสื่อมสภาพลงอย่างรวดเร็ว
อย่างไรก็ตามมนุษย์อีกเช่นกันที่จะสามารถใช้ “ศาสตร์และศิลป์” ทางวิทยาศาสตร์ เทคโนโลยี และ
สังคมศาสตร์มาบูรณาการเพื่อสืบสานสิ่งแวดล้อมศิลปกรรมนั้นให้คงอยู่ยาวนานในสภาพดั้งเดิมที่ควรจะ
เป็นได้เช่นกัน

ขึ้นอยู่กับว่ามนุษย์จะให้ความสำคัญหรือไม่ และจะดำเนินการอย่างไร ?

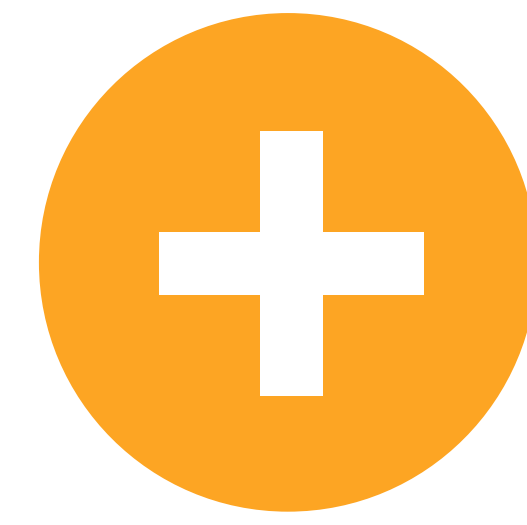
เอกสารอ้างอิง

กองจัดการสิ่งแวดล้อมธรรมชาติและศิลปกรรม. (2561). แหล่งศิลปกรรมอันควรอนุรักษ์ : ความหมาย. เข้าถึงได้จาก <https://culturalenvi.onep.go.th/meaning>. วันที่สืบค้น 15 พฤษภาคม 2564.

สำนักงานนโยบายและแผนทรัพยากรธรรมชาติและสิ่งแวดล้อม. (2560). คู่มือ การดำเนินงานอนุรักษ์สิ่งแวดล้อมศิลปกรรมในระดับท้องถิ่น. เข้าถึงได้จาก <http://www.onep.go.th/nced/wp-content/uploads/2017/11/003.pdf>. วันที่สืบค้น 15 พฤษภาคม 2564.

United Nations Educational, Scientific and Cultural Prganization. (2013). Managing Cultural World Heritage. France. UNESCO World Heritage Centre.

English VS. Englishes



อ.ธนพร คำวรรณ

SCI PUB

หลายคนคงสงสัยว่า **English** เติม **es** ได้ด้วยหรือ? ปกติแล้ว **English** เป็นคำนามเฉพาะที่ไม่สามารถเติม **e** หรือ **es** ได้ แล้ว **"Englishes"** มาได้อย่างไร เรามาไขข้อข้องใจกันเลย!!!

ภาษาอังกฤษเป็นภาษาที่ถูกใช้อย่างกว้างขวางไปทั่วโลก ซึ่งอาจถือได้ว่าเป็นภาษากลางสำหรับการสื่อสาร เราสามารถแยกประเภทคนที่ใช้ภาษาอังกฤษได้เป็น 3 ประเภทคือ

คนที่ใช้ภาษาอังกฤษเป็นภาษาแรกหรือภาษาแม่ (**Mother tongue**) ในชีวิตประจำวัน เราเรียกคนพวกนี้ว่า **native speaker** เช่นคนที่อาศัยอยู่ในประเทศ สหรัฐอเมริกา อังกฤษ แคนาดา เป็นต้น

1

คนที่ใช้ภาษาอังกฤษเป็นภาษาที่สอง (**English as a second language**) กล่าวคือภาษาแรกไม่ใช่ภาษาอังกฤษ แต่ภาษาราชการในประเทศคือภาษาอังกฤษ ยกตัวอย่างเช่น ภาษาแรกเป็นภาษามลายู ภาษาราชการเป็นภาษาอังกฤษ คนพวกนี้ถูกจัดให้อยู่ในประเภท **non-native speaker** เพราะไม่ได้ใช้ภาษาอังกฤษเป็นภาษาแรก เช่นคนที่อาศัยอยู่ในประเทศ สิงคโปร์ มาเลเซีย อินเดีย เป็นต้น

2

คนที่ใช้ภาษาอังกฤษเป็นภาษาต่างประเทศ (**English as a foreign language**) กล่าวคือภาษาแรกและภาษาราชการไม่ใช่ภาษาอังกฤษ ยกตัวอย่างเช่น ภาษาแรกและภาษาราชการเป็นภาษาไทย แต่เรียนภาษาอังกฤษเพิ่มเติมในฐานะภาษาต่างประเทศ คนพวกนี้ถูกจัดให้อยู่ในประเภท **non-native speaker** เช่นเดียวกับคนกลุ่มที่ 2 เพราะไม่ได้ใช้ภาษาอังกฤษเป็นภาษาแรก เช่นคนที่อาศัยอยู่ในประเทศ กัมพูชา ไทย ญี่ปุ่น เป็นต้น

3

เมื่อภาษาอังกฤษถูกใช้ในการสื่อสารโดยคนหลายเชื้อชาติ ภาษาอังกฤษจะถูกนำไปผสมผสานทั้งภาษาและวัฒนธรรมของชาติตนเองเข้าไปด้วยจึงทำให้เกิดเป็นภาษาอังกฤษของแต่ละพื้นที่เช่น ภาษาอังกฤษแบบไทย (Tinglish) หรือภาษาอังกฤษแบบญี่ปุ่น (Japanglish) ซึ่งดูเหมือนว่าแต่ละชาติก็จะมีภาษาอังกฤษที่เป็นเอกลักษณ์ของตนเอง สังเกตได้จากการออกเสียง (**pronunciation**) หรือสำเนียงการใช้ (**accent**) เมื่อภาษาอังกฤษถูกใช้จากคนหลายชาติและมีเอกลักษณ์ของแต่ละพื้นที่จึงเป็นที่มาของคำว่า “**Englishes**” นั่นเอง

จากสถานการณ์การใช้ภาษาอังกฤษข้างต้นส่งผลให้การเรียนการสอนภาษาอังกฤษสำหรับ **non-native speaker** ประเภทที่ 3 เปลี่ยนไปยกตัวอย่างเช่น การเรียนการสอนภาษาอังกฤษในประเทศไทย ในอดีตเราเรียนภาษาอังกฤษเพื่อที่จะเลียนแบบการใช้ให้เหมือนกับ **native speaker** ไวยากรณ์ต้องเป๊ะ สำเนียงต้องเหมือน เรียกว่าเป็น **standard norm** แต่สถานการณ์ปัจจุบันเป็นยุคโลกาภิวัตน์ การสื่อสารและเทคโนโลยีการรับส่งข่าวสารเป็นไปอย่างรวดเร็ว การใช้ภาษาอังกฤษกับชาวต่างชาติประเภทที่ 1 มีน้อยมาก ประกอบกับโอกาสที่จะสื่อสารภาษาอังกฤษชาวต่างชาติประเภทที่ 2 และ ประเภทที่ 3 เพิ่มมากขึ้น จึงทำให้การใช้ภาษาอังกฤษแตกต่างกันออกไปกล่าวคือต่างฝ่ายก็ต่างเป็น **non-native speaker** เช่นเดียวกัน เพราะฉะนั้นการสื่อสารไม่จำเป็นต้องคำนึงถึงไวยากรณ์หรือสำเนียงการออกเสียงที่ถูกต้องแบบ **native speaker** สิ่งสำคัญคือจะสื่อสารอย่างไรให้คู่สนทนาเข้าใจข้อความที่สื่อสารออกไป ดังนั้นการเรียนการสอนภาษาอังกฤษจึงต้องปรับตัวตามโดยการเพิ่มทักษะทางการสื่อสารและการสื่อสารข้ามวัฒนธรรมให้มากขึ้น เพื่อให้สื่อสารกับคนหลายๆ วัฒนธรรมได้